

**INSTITUTO ÂNIMA DE ESTUDOS JUNGUIANOS**

**MANUAL DE NORMAS PARA SUBMISSÃO DE ARTIGOS PARA A REVISTA VAS  
*COMMUNICANS***

**Docente e Orientador de Metodologia de Pesquisa  
Prof. Me. Roger de Lucca.**

**Ânima  
2021**

## NORMAS PARA ELABORAÇÃO DO ARTIGO

### 1. ORIENTAÇÕES PARA SUBMISSÃO

Como etapa do processo de submissão, os autores devem garantir o cumprimento das orientações listadas a seguir. As submissões que não estiverem de acordo com as diretrizes serão devolvidas aos autores com as devidas sugestões para correção.

- A contribuição deve ser inédita e original, não estar em processo de avaliação para publicação por algum outro meio de difusão (revistas, livros, eventos etc);
- O arquivo de submissão deverá ser enviado em formato Microsoft Word, OpenOffice ou RTF;
- URLs informadas nas referências quando utilizados materiais de meios de divulgação online;
- O texto deverá ser entregue em tamanho A4, fonte Times New Roman, corpo 12 e espaçamento 1,5, com margens superior e esquerda com 3cm e inferior e direita com 2cm;
- O texto não deverá conter indicação dos autores, garantindo assim avaliação não tendenciosa, devendo apenas serem indicados os autores após o aceite para publicação em versão final do documento submetido;
- O texto deve seguir os padrões de formatação e requisitos bibliográficos contidos no item “**Instruções aos autores**”;
- Todo material deverá ter sido revisado textualmente antes de ser submetido;
- As pesquisas que envolvam seres humanos deverão apresentar aprovação do Comitê de Ética em Pesquisa, assim como os procedimentos de obtenção de consentimento livre e esclarecido dos participantes (Resolução nº 196 do Conselho Nacional de Saúde de 10 de out. de 1996);
- Em caso de autoria coletiva, o texto será submetido apenas pelo primeiro autor, que será referência para contato. Em caso de aprovação todos os autores deverão estar em conformidade com a publicação do manuscrito.

### 2. INSTRUÇÕES PARA AUTORES

#### Normalização dos trabalhos

- O artigo deverá ser redigido na **ortografia oficial** e de forma **impessoal**.
- Tamanho da folha: **A4**.
- Limites de páginas: de **12 a 20 páginas**, incluindo tabelas, gráficos, ilustrações, referências, apêndices e anexos.
- Margens: **2,0cm** em cada um dos lados.

- Numeração das páginas: a partir da página do título (**p. 2**), sequencial, em algarismos arábicos, localizada **no início e à direita**.
- Espaçamento entre linhas: **simples** no **Resumo** e no **Abstract** e **1,5 cm** no corpo do texto.
- Título do artigo: **letras maiúsculas**, com fonte **Times New Roman**, tamanho 12 e em **negrito**.
- Quando houver subtítulo, este deve vir em letras **minúsculas** e **sem** qualquer tipo de **destaque**.
- Corpo do texto: digitado em caixa alta e baixa, com fonte **Times New Roman**, **tamanho 12**.
- Recuo do parágrafo: **1,25cm**.
- Deixar um enter livre após cada seção do trabalho.

**Obs.:** O artigo é realizado numa única sequência. Não há necessidade de se mudar de página de um capítulo para outro.

- A capa do trabalho seguirá o modelo apresentado a seguir.

## **ARTIGOS**

**Página 1:** Título em língua portuguesa, título em língua inglesa, autores, afiliações institucionais, autor correspondente e seus dados. O texto deve ser centralizado, exceto o autor correspondente e seus dados (alinhados à esquerda).

**Página 2:** Resumo, Abstract, Palavras-chave e Keywords. O texto deve ser justificado.

**A partir da página 3:** Introdução, Material e Métodos, Revisão de Literatura, Discussão, Conclusão e Referências. O objetivo deve ser inserido no último parágrafo da Introdução. O texto deve ser justificado.

## **ESTRUTURA DO ARTIGO**

**TÍTULO** Conciso e objetivo.

**Autores** Todos os que participaram efetivamente do trabalho.

**Filiações institucionais** Departamentos/Instituições nas quais o trabalho foi desenvolvido.

**Autor correspondente** Informações do autor de contato (nome completo, endereço, e-mail, telefone e fax).

**Fontes de financiamento** indicar juntamente com o número do processo, quando houver.

## **RESUMO**

Apresentado em espaçamento simples e parágrafo único, contendo de 150 a 300 palavras. Deve conter Objetivo, Material e Métodos, Resultados e Conclusão, sequencialmente e sem identificação desses tópicos.

**Palavras-chave:** De 3 a 5 palavras-chave extraídas dos Descritores em Ciências da Saúde (DeCS), contido na página da Biblioteca Virtual em Saúde.

## **ABSTRACT**

Versão em língua inglesa do resumo.

**Keywords:** Correspondentes às palavras-chave em língua inglesa (consultar DeCS).

## **INTRODUÇÃO**

Contém a natureza do problema e seu significado, bem como o conhecimento prévio do tema abordado, sempre amparado por referências. O objetivo é apresentado no último parágrafo dessa seção.

**MATERIAL E MÉTODOS** Os métodos usados para localização, seleção, obtenção e síntese dos artigos citados devem ser descritos nessa seção.

**REVISÃO DE LITERATURA** Apresenta trabalhos científicos atualizados e selecionados a partir de um levantamento em bases de dados. Deve sintetizar o assunto estudado e oferecer embasamento para a discussão.

## **RESULTADOS**

Devem ser apresentados em uma sequência lógica de texto, tabelas e ilustrações, sem repetição do conteúdo. Sugere-se a colocação de materiais suplementares em apêndice, para que o fluxo de leitura não seja interrompido.

## **DISCUSSÃO**

Sintetiza as informações disponibilizadas na revisão de literatura (sem repetição do conteúdo). Compara os dados evitando inferências não baseadas nos parâmetros definidos pelos autores dos trabalhos originais. Apresenta as conclusões obtidas que devem estar vinculadas à proposição e baseadas nos dados apresentados ao longo do trabalho.

## **CONSIDERAÇÕES FINAIS**

Finalizada a pesquisa na discussão, aqui se salienta o fechamento do objetivo(s) proposto(s). Demarca-se a contribuição científica deixada e focaliza-se se os resultados da pesquisa foram

positivos ou negativos. Caso haja necessidade é preciso ter o cuidado de que não apareça elemento novo que não tenha sido tratado no texto do desenvolvimento da pesquisa.

## **REFERÊNCIAS**

Todos os autores citados no texto devem fazer parte das referências, de forma sequencial e obedecendo à ordem de menção do manuscrito. De um modo geral, evite usar resumos e abstracts como citação.

Para a elaboração do seu artigo da Pós-Graduação *Lato Sensu*, o uso de manuscritos aceitos e não publicados deve atender a dois critérios: a obtenção de permissão, por escrito, dos autores e a confirmação de que o trabalho foi aceito para publicação. Nesse caso, deve ser designado como “no prelo” ou “*in press*”.

As comunicações pessoais apenas devem ser utilizadas quando contiverem informações imprescindíveis ao trabalho e não disponíveis em outras fontes de informação.

É de responsabilidade dos autores do artigo a conferência de todas as referências citadas nas respectivas bases de dados.

**APÊNDICES** (opcionais).

**ANEXOS** (opcionais).

## **AGRADECIMENTOS**

Apenas aos que colaboraram com o desenvolvimento do trabalho e cuja inclusão como autores não se justificar. Aos órgãos de fomento da pesquisa, quando indicado.

**MODELO**

Livre (espaçamento 1,5)

**TÍTULO EM LÍNGUA PORTUGUESA: subtítulo**

***TÍTULO EM LÍNGUA INGLESA: subtítulo***

Livre (espaçamento 1,5)

**Autores**

**NOMES DOS AUTORES DO ARTIGO**

**Afiliações institucionais**

**AFILIAÇÕES DOS AUTORES**

Livre (espaçamento 1,5)

**Autor correspondente: (DADOS DO AUTOR RESPONSÁVEL PELO TRABALHO)**

Nome completo

Endereço

Telefone de contato

E-mail

## **RESUMO**

Apresentado em espaçamento simples e parágrafo único, contendo de 150 a 300 palavras. Deve conter objetivo, material e métodos, resultados e conclusões, sem identificação desses tópicos. Livre (espaçamento 1,5)

**Palavras-chave:** De 3 a 5 palavras-chave extraídas dos Descritores em Ciências da Saúde (DeCS).

Livre (espaçamento 1,5)

## **ABSTRACT**

Versão em língua inglesa do resumo.

Livre (espaçamento 1,5)

**Keywords:** Correspondentes às palavras-chave em língua inglesa (consultar DeCS).

## **INTRODUÇÃO**

O objetivo deve ser apresentado no último parágrafo dessa seção.

Livre (espaçamento 1,5)

## **MATERIAL E MÉTODOS**

Livre (espaçamento 1,5)

## **REVISÃO DE LITERATURA**

Livre (espaçamento 1,5)

## **DISCUSSÃO**

Livre (espaçamento 1,5)

## **CONSIDERAÇÕES FINAIS**

Livre (espaçamento 1,5)

## **REFERÊNCIAS** (iniciando em página separada)

De acordo com a norma de Vancouver. Espaçamento 1,5. Sem recuo de parágrafo.

## **APÊNDICES** (opcional)

## **ANEXOS** (opcional)

## **AGRADECIMENTOS** (opcional)



# CITAÇÕES

## CITAÇÃO DE AUTORES NO TEXTO

### Sistema numérico

O sistema numérico de citação de autores no texto é o sistema proposto pelas normas de Vancouver. As referências deverão ser citadas por ordem de aparecimento no texto, em algarismo arábico, sem parênteses em expoente (sobrescrito) ou entre parênteses em expoente.

Uma única forma deve ser adotada e seguida em todo o documento. Cada referência receberá um único número e esta poderá ser citada várias vezes, sempre com o mesmo número.

**Exemplos:** O índice de mortalidade infantil vem decrescendo nos últimos anos.<sup>1</sup>

O índice de mortalidade infantil vem decrescendo nos últimos anos. (1)

### Ocorrência de mais de uma citação na mesma frase ou parágrafo

É mais comum citá-los no final do parágrafo.

**Exemplos:** A mortalidade infantil vem decrescendo nos últimos anos em vários países.<sup>1, 3</sup>

A mortalidade infantil vem decrescendo nos últimos anos em vários países. (1,3)

### Quando o autor fizer parte da frase

O(s) autor(e)s citado(s) podem também fazer parte da frase.

**Exemplos:** Documentos escritos por um autor: Segundo Oliveira<sup>1</sup>

Documentos escritos por dois autores: Segundo Oliveira, Matos<sup>1</sup>

Documentos escritos por mais de 6 autores: Segundo Oliveira et al.<sup>1</sup>

## FORMAS DE CITAÇÕES

São três as formas de citações no texto: citações diretas, citações indiretas e citações de citações.

### Citação direta

É a utilização literal (cópia) de parte(s) do texto do autor consultado.

Usar [...] quando houver omissão de parte(s) da cópia do texto.

Usar [ ] para indicar acréscimos ou comentários.

O texto citado deverá ser apresentado entre aspas.

**Exemplos:** “A inclusão da psiquiatria na chamada medicina baseada em evidências foi recente, ao contrário das outras áreas médicas”<sup>1</sup> ou

“A inclusão da psiquiatria na chamada medicina baseada em evidências foi recente, ao contrário das outras áreas médicas” (1) Segundo Versiani<sup>1</sup>

“A inclusão da psiquiatria na chamada medicina baseada em evidências foi recente, ao contrário das outras áreas médicas” ou

Segundo Versiani (1) “A inclusão da psiquiatria na chamada medicina baseada em evidências foi recente, ao contrário das outras áreas médicas”

### **Citação indireta**

É a menção da informação baseada na(s) obra(s) de outro(s) autor(e)s.

Neste caso não deve haver cópia do texto original, mas sim uma interpretação e construção de outro texto baseado no texto original.

**Exemplos:** Ao contrário das outras áreas médicas, só nos últimos anos, a psiquiatria passou a fazer parte da medicina baseada em evidências. <sup>1</sup> <sup>3</sup> ou

A conclusão pessoal, na realidade, trata-se de uma verdadeira reelaboração da mensagem transmitida pelo texto. (1,2) 2.4.3

### **Citação de citação (apud)**

Este tipo de citação só deve ser utilizada quando o documento original realmente não puder ser recuperado (documentos antigos, dados incompletos que dificultem a localização do mesmo etc.).

É a indicação da informação citada por outro autor.

Neste caso, não temos em mãos o documento original da informação, temos apenas o outro que o citou.

Emprega-se a expressão apud (do latim, significa citado por), deve ser citado o sobrenome do autor da citação original, a data de publicação do documento original e o número da referência que contém a citação.

A citação original/citada (data mais antiga) deve constar em nota de rodapé da página e a referência que a citou (data mais recente) deverá constar na lista de referências, numerada na ordem consecutiva de aparecimento das citações no texto.

**Exemplos: No texto:** Segundo Kaufman\*, em 1985, a metodologia de ensino PBL...<sup>21</sup> ou

Segundo Kaufman\*, em 1985, a metodologia de ensino PBL...(21)

**Em nota de rodapé:** \*Kaufman A. Implement problem-based medical education. New York: Springer; 1985 apud (21)

Na lista de referências: 21. Marshall JG, Fitzgerald D, Busby L, Heaton G. A study of library use in problem based and traditional medical curricula. Bull Med Libr Assoc. 1993;81 (3): 299-305.

## LOCALIZAÇÃO DE FIGURAS

As figuras devem estar sempre centralizadas na página e acompanhadas de Fonte e explicação da figura.

**Obs.:** Os dizeres que a acompanham nunca podem ultrapassar o seu tamanho.



**Figura 1** – Flora Brasileira. Rosa (pertence à família *Rosácea*).

**Fonte:** Lorenzi, 2010, p. 112.

(Times New Roman 12)

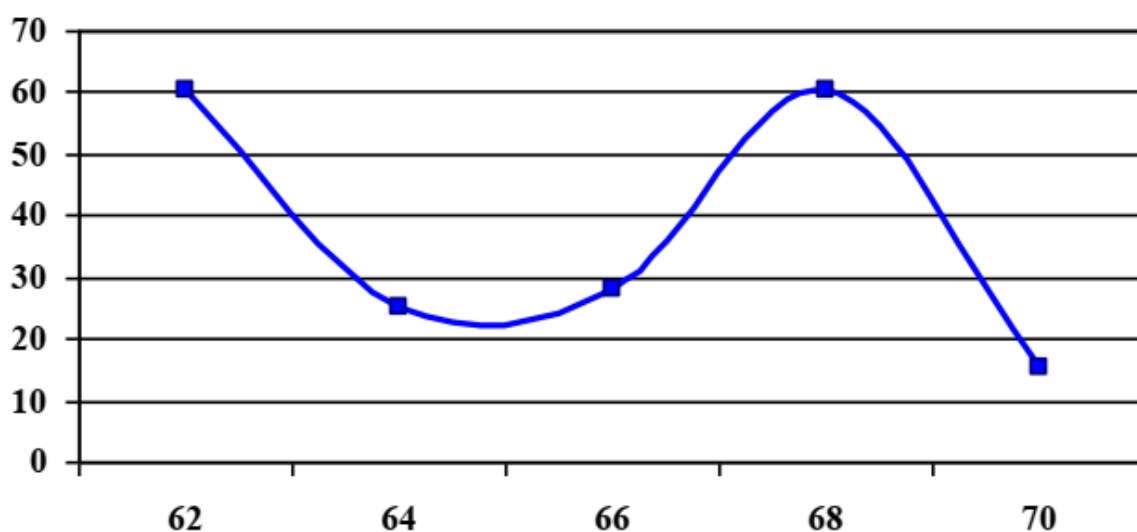
## LOCALIZAÇÃO DE GRÁFICOS, TABELAS E QUADROS

### 1 GRÁFICOS

Os **gráficos** apresentam as mais variadas formas: colunas, barras, círculos, figuras e curvas.

Dentre os gráficos têm mais ampla utilização, as curvas aritméticas e as colunas.

**Gráfico 1** - Recursos públicos aplicados em educação no Brasil 1962-1970.



**Fonte:** Dados do quadro 1, 2010, p. 141.

## QUADROS

Contém **todos os dados da coleta feita, através de questionários, entrevistas, formulários ou na literatura**. Na formatação apresenta **colunas**, é fechado nas laterais. Os dados são todos expostos e podem ser comparados para se chegar aos resultados da pesquisa. Pode ser apresentado de forma numérica ou redação textual.

**Quadro 1** - Recursos aplicados em educação no Brasil - 2002/2010.

<b>Ano</b>	<b>Federais</b>	<b>Estaduais</b>	<b>Municipais</b>	<b>Total</b>
2002	309.327	1.463.298	135.430	2.471.055
2003	696.787	1.167.626	86.880	1.951.293
2004	837.146	1.087.428	136.154	2.060.728
2005	1.239.212	1.839.506	211.541	3.290.260
2006	1.292.364	2.028.876	268.316	3.589.556
2007	1.323.921	2.406.191	364.913	4.095.025
2008	1.202.068	2.674.652	479.706	4.356.479
2009	1.396.200	3.322.717	519.410	5.238.327
2010	1.490.000	3.690.000	610.200	5.780.200

**Fonte:** Solsen, 2010, p. 139.

## TABELAS

As tabelas nos apresentam os **resultados** da pesquisa. São **abertas nas laterais** e devem ser citadas no corpo do texto. O título deve ser conciso e refletir objetivamente seu conteúdo. As tabelas devem ser configuradas em espaço 1,5 e numeradas consecutivamente, na ordem de sua primeira citação no texto. Em sua formatação, não é permitido o uso de linhas internas (horizontais ou verticais).

Se a tabela apresentar resultados, a análise estatística deve ser inserida para demonstrar as diferenças entre os grupos, bem como os desvios-padrão e erros-padrão da média (quando houver necessidade).

### Exemplo:

**Tabela 1.** Resinas fotopolimerizáveis indiretas.

<b>Marca Comercial</b>	<b>Fabricante</b>	<b>Lote</b>
Adoro	Ivoclar Vivadent AG, Schaan, Liechtenstein	H22136
Solidex	Shofu Dental Corporation, San Diego, Califórnia, USA	120597
Resilab	Wilcos do Brasil Indústria e Comércio Ltda, São Paulo, SP, Brasil	10347940055

**Fonte:** Autor da pesquisa, abr. 2011.

## **ILUSTRAÇÕES**

Devem ser consecutivamente numeradas (algarismos arábicos) na ordem em que forem inseridas no texto.

As ilustrações devem possuir qualidade profissional.

No caso de arquivos eletrônicos, as imagens devem ser salvas nos formatos JPEG ou GIF.

Fotografias de pessoas potencialmente identificáveis devem ser acompanhadas de permissão por escrito para seu uso.

O uso de uma imagem previamente publicada implica na obtenção de uma autorização por escrito de seus autores, que também devem ser agradecidos no final do texto.

Fotomicrografias devem possuir uma escala de medidas em seu interior.

## **UNIDADES DE MEDIDA**

Medidas de comprimento, peso, altura e volume devem ser apresentadas em unidades métricas (metros, quilos ou litros) ou em seus múltiplos decimais.

Temperaturas devem estar em graus Celsius e pressão sanguínea em milímetros de mercúrio.

Concentrações de drogas devem ser reportadas em unidades de massa ou de acordo com o Sistema Internacional de Unidades (SI).

## **ABREVIATURAS E SÍMBOLOS**

Apenas abreviaturas padrão devem ser utilizadas, para não confundir o leitor.

Na primeira vez em que o termo a ser abreviado for citado, deve-se descrevê-lo por extenso seguido da abreviatura entre parênteses. Não utilizar desta forma exceto quando a abreviatura for uma unidade de medida padrão. Evitar abreviaturas no título do manuscrito.

Ex: Meio de cultura Brain Heart Infusion (BHI).



# **REFERÊNCIAS**

## NORMAS DE VANCOUVER PARA APRESENTAÇÃO DAS REFERÊNCIAS

De um modo geral, os elementos que compõe as referências devem ser formatados como apresentado a seguir.

### **Autoria**

O sobrenome (por extenso e com a primeira letra em caixa alta) deve ser seguido pelas iniciais do(s) prenome(s).

**Exemplo:** Moura SJ.

Em trabalhos com até seis autores, todos devem ser referenciados e separados por vírgulas.

**Exemplo:** Moura SJ, Martins RO, Rodrigues L.

Caso sejam mais de seis autores, os seis primeiros devem ser referenciados e seguidos por vírgula e pela expressão latina et al.

**Exemplo:** Moura SJ, Martins RO, Rodrigues L, Lima E, Alves JE, Goes MR et al.

### **Título**

Localizado após a autoria. Deve ser escrito **sem destaque** (como itálico ou negrito), em caixa alta (apenas a primeira letra da primeira palavra) e baixa.

Quando houver **subtítulo**, sua separação do título se dará pela colocação de dois pontos, sem qualquer tipo de destaque.

**Exemplo:** Diagnóstico em enfermagem pediátrica: desafios e técnicas.

### **Nome do periódico**

Inserido logo após o título do trabalho, deve ser abreviado de acordo com: NLM Catalog: Journals Referenced in the NCBI Databases (<http://www.ncbi.nlm.nih.gov/nlmcatalog/journals>). No caso de periódicos nacionais não indexados no MEDLINE deve-se consultar o portal: <http://portal.revistas.bvs.br>.

**Exemplo:** Tissue engineering (Tissue Eng).

## **Edição**

Indica-se a edição a partir da segunda, com algarismos arábicos seguidos de ed. ou o correspondente na língua do trabalho citado.

**Exemplos:** 2<sup>a</sup> ed., 2nd ed.

## **Local de publicação**

Corresponde à cidade de publicação no idioma do documento citado.

**Exemplos:** São Paulo (língua portuguesa), Genève (francês) e Madrid (espanhol).

## **Editora**

Deve ser apresentada logo após a cidade de publicação, sendo separada desta por dois pontos.

**Exemplos:** St Louis: Mosby Year Book, Rio de Janeiro: Elsevier Editora Ltda.

## **Ano de publicação**

O ano de publicação deve ser indicado por algarismos arábicos, após a editora e separado desta por ponto e vírgula.

**Exemplo:** Mosby Year Book; 2010.

## **Volume**

*Para livros que possuem mais de um volume:* apresentar o exemplar utilizado após a abreviatura v.

**Exemplo:** v. 2

*Para periódicos:* separar o volume correspondente do ano de publicação por ponto e vírgula.

**Exemplo:** 2010;3.

## **Fascículo**

Indicar entre parênteses após o volume.

**Exemplo:** 3(1)

## PAGINAÇÃO

**De conteúdo disponibilizado em livro integralmente:** informar o total de páginas do documento.

**Exemplo:** 379p.

**De capítulos de livros:** indicar a página inicial e final, suprimindo as dezenas e centenas idênticas.

**Exemplos:** p.45-79, p.262-89 (equivalente a 262-289).

**De artigos:** inserir após o fascículo, separado por dois pontos.

**Exemplo:** 131-6 (equivalente a 131-136).

## EXEMPLOS DE REFERÊNCIAS

A composição das referências deve se basear nas orientações anteriores e em função do tipo de documento.

### **Autores corporativos (órgãos governamentais, entidades, associações, etc.)**

Autoria (sobrenome por extenso com a primeira letra em caixa alta e iniciais dos prenomes). Título: subtítulo (se houver). Edição (a partir da 2ª). Cidade de publicação: Editora; ano de publicação.

**Exemplo:** Organização Mundial da Saúde. Manejo da desnutrição grave: um manual para profissionais de saúde de nível superior e suas equipes auxiliares. São Paulo: Organização Mundial de Saúde; 2004.

## LIVRO

### **Na íntegra**

Autoria (sobrenome por extenso com a primeira letra em caixa alta e iniciais dos prenomes). Título: subtítulo (se houver). Edição (a partir da 2ª). Cidade de publicação: Editora; ano de publicação.

**Exemplo:** Thiago T. Equipamento fotográfico: teoria e prática. 2ª ed. São Paulo: Senac; 2003.

### **Capítulo de livro de autor colaborador (o autor do capítulo não é o mesmo da obra)**

Autoria (sobrenome por extenso com a primeira letra em caixa alta e iniciais dos prenomes). Título do capítulo. In: Autoria (sobrenome por extenso com a primeira letra em caixa alta e iniciais dos prenomes). Título do livro. Edição (a partir da 2<sup>a</sup>). Cidade de publicação: Editora; ano de publicação. Página inicial e final do capítulo ou da parte referenciada.

**Exemplo:** Finegold SM. Anaerobic bacteria: general concept. In: Mandell GL, Bennett JE, Dolin R. Principles and practice of infectious diseases. 4th ed. New York: Churchill Livingstone Inc.; 1995. p.2156-73.

### **PERIÓDICOS**

#### **Artigo com até seis autores**

Autoria (sobrenome por extenso com a primeira letra em caixa alta e iniciais dos prenomes). Título do artigo: subtítulo (se houver). Título abreviado do periódico. Ano de publicação; volume(fascículo):página inicial-página final.

**Exemplo:** Andrade MB, Cole EF, Evêncio Neto J, Silva ACJ, Aleixo GAS, Cunha ALT. Escala de coma de Glasgow pediátrica modificada para cães. Arq bras med vet zootec. 2010;62(1):47-53.

#### **Artigo com mais de seis autores**

Relacionar os seis primeiros autores (sobrenome por extenso com a primeira letra em caixa alta e iniciais dos prenomes) seguidos de vírgula e da expressão latina et al. Título do artigo. Título abreviado do periódico. Ano de publicação;volume(fascículo):página inicial-página final.

**Exemplo:** Albinati ACL, Moreira ELT, Albinati RCB, Carvalho JV, Lira AD de, Santos GB, et al. Biomarcadores histológicos: toxicidade crônica pelo Roundup em piauçu (*Leporinus macrocephalus*). Arq bras med vet zootec. 2009;61(3):621-7.

#### **Artigo sem autoria**

Título do artigo. Título abreviado do periódico. Ano de publicação;volume(fascículo):página inicial-página final.

**Exemplo:** Análise da qualidade microbiológica de seis marcas comerciais de água potável. Investigação. 2004;6(2):37-60.

### **Artigo no prelo**

Autoria (sobrenome por extenso com a primeira letra em caixa alta e iniciais dos prenomes). Título do artigo. Título abreviado do periódico. No prelo e ano de publicação.

**Exemplo:** Fernandes DT, Simões LO, Neves C. Nova metodologia para avaliação da dor. Acta Biol. No prelo 2011.

### **Sem indicação do volume**

Autoria (sobrenome por extenso com a primeira letra em caixa alta e iniciais dos prenomes). Título do artigo. Título abreviado do periódico. Ano de publicação;(fascículo):página inicial-página final.

**Exemplo:** Moreira V. Diagnóstico fisioterápico das desordens temporomandibulares. Investigação. 2010;(4):37-8.

### **Volume com suplemento**

Autoria (sobrenome por extenso com a primeira letra em caixa alta e iniciais dos prenomes). Título do artigo. Título abreviado do periódico. Ano de publicação; volume (número do periódico Supl número do suplemento):página inicial-página final.

**Exemplo:** Martins M, Silva FEL. Acesso e utilização de serviços de saúde mental. Investigação. 2008;(2 Supl 1):58-9.

### **EDITORIAL**

Autoria (sobrenome por extenso com a primeira letra em caixa alta e iniciais dos prenomes). Título do trabalho [editorial]. Título abreviado do periódico. Ano de publicação; volume (fascículo): página inicial e página final.

**Exemplo:** Nasser M, Fedorowicz Z. Grading the quality of evidence and strength of recommendations: the GRADE approach to improving dental Clinical Guidelines [editorial]. J Appl Oral Sci. 2011;19(1):0-0.

## RESENHA

Autoria (sobrenome por extenso com a primeira letra em caixa alta e iniciais dos prenomes). Título da resenha. Cidade de publicação: Editora; ano de publicação. [Resenha de: Autores. Periódico. Ano de publicação;volume(número):página inicial-página final].

**Exemplo:** Santos I, organizadora. Enfermagem fundamental: realidade, questões, soluções. São Paulo: Atheneu; 2001. [Resenha de: Neves EP. Rev Enferm UERJ. 2001;9(2):179-85].

## TESES, DISSERTAÇÕES E MONOGRAFIAS

Autoria (sobrenome por extenso com a primeira letra em caixa alta e iniciais dos prenomes). Título do trabalho: subtítulo (se houver) [Monografia, Dissertação ou Tese]. Cidade de apresentação: Instituição; ano de defesa.

**Exemplo:** Soares S. Estudo do perfil químico e avaliação do potencial antimicrobiano de *Baccharis dracunculifolia* frente a microrganismos bucais [Dissertação]. Franca: Universidade de Franca; 2007.

## EVENTOS CIENTÍFICOS (SEMINÁRIOS, SIMPÓSIOS E CONGRESSOS)

### Trabalhos apresentados em eventos e publicados sobre forma de Resumos em Anais

Autoria (sobrenome por extenso com a primeira letra em caixa alta e iniciais dos prenomes). Título do trabalho. In: Tipo de publicação e título do evento; data do evento; cidade, país de realização do evento. Cidade da publicação: editora ou instituição responsável pela publicação; ano de publicação. Página inicial-página final do trabalho.

**Exemplo:** Avanço LD, Viotto IAT. Discutindo as epistemologias na educação física e o método históricossocial na educação física escolar. In: Anais do III Congresso Norte Paranaense de Educação Física Escolar; 03-06 jul 2007; Londrina, BR. Londrina: Universidade Estadual de Londrina; 2007. p.175-6.

### Trabalhos apresentados em eventos e publicados em Periódicos

Autoria (sobrenome por extenso com a primeira letra em caixa alta e iniciais dos prenomes). Título do trabalho. Título do periódico abreviado. Ano de publicação;volume(supl):página inicial-final.

**Exemplo:** Protocolo de pesquisa: avaliação quantitativa e qualitativa do TRA em bebês. J Appl Oral Sci. 2006;14(supl):20-24.

## RESOLUÇÕES E PORTARIAS

Instituição que emitiu a resolução ou portaria. Descrição da resolução ou portaria. Local e data de publicação; página ou seção.

**Exemplo:** Brasil. Ministério da Saúde. Secretaria de Vigilância em Saúde. Coordenação-Geral de Vigilância em Saúde Ambiental. Portaria MS n.º 518/2004. Brasília 2005; 28p.

## **RELATÓRIOS TÉCNICOS OU CIENTÍFICOS**

Autoria (sobrenome por extenso com a primeira letra em caixa alta e iniciais dos prenomes). Título do relatório. Cidade de publicação; ano de publicação. (Caso exista, nota de série).

**Exemplo:** World Health Organization. Diet, nutrition and the prevention of chronic diseases. Report. Geneva; 2003. (WHO - Technical Report Series, 916). 24

## **CD-ROM/DVD/VÍDEO**

Autoria (sobrenome por extenso com a primeira letra em caixa alta e iniciais dos prenomes). Título [tipo de material]. Cidade de publicação: Editora; ano de publicação. Exemplo: Deturk WE, Cahalin LP. Fisioterapia cardiorrespiratória baseada em evidências [CD-ROM]. São Paulo: Art Med; 2007.

## **DOCUMENTOS ELETRÔNICOS**

Os documentos eletrônicos devem ser referenciados da mesma forma que os impressos, acrescentando-se o endereço eletrônico (URL) e a data de acesso.

**Exemplo:** Melo VA, Anjos DCS, Júnior RA, Melo DB, Carvalho FUR. Effect of low level laser on sutured wound healing in rats. Acta Cir Bras. [periódico na Internet]. 2011 [acesso em 16 mar 2011];26(2):129. Disponível em: <http://www.scielo.br/pdf/acb/v26n2/v26n2a10.pdf>.

## **HOMEPAGE/WEBSITE**

Autoria (sobrenome por extenso com a primeira letra em caixa alta e iniciais do prenome e nome), associação ou sociedade [homepage na Internet]. Título [data do acesso]. Disponível em: endereço eletrônico.

**Exemplo:** Sociedade Brasileira de Cardiologia [homepage na Internet]. Prevenção [acesso em 7 fev 2010]. Disponível em: <http://www.cardiol.br>.



## **BASES DE DADOS *ONLINE***

Nome [base de dados na Internet]. Cidade: Editora; ano. [citado em]. Disponível em: endereço eletrônico.

**Exemplo:** SCOPUS [base de dados na Internet]. Rio de Janeiro: Elsevier; 2004. [citado 15 jun 2010]. Disponível em: <http://www.scopus.com/home.url.25>

## **REFERÊNCIAS CONSULTADAS**

International Committee of Medical Journal Editors. Uniform requirements for manuscripts submitted to biomedical journal. 2010 Apr [acesso em 10 mar 2011]. Disponível em: [http://www.icmje.org/urm\\_main.html](http://www.icmje.org/urm_main.html).

Rodrigues JG. Como referenciar e citar segundo o Estilo Vancouver. Rio de Janeiro: Instituto de Comunicação e Informação Científica e Tecnológica em Saúde; 2008.

Gomes SP. Pequeno guia para a elaboração de Referências Bibliográficas segundo o Estilo Vancouver. São Paulo: Universidade de São Paulo/Instituto de Medicina Tropical; 2008.

Savi MGM, Neto EA. Como elaborar referências bibliográficas segundo o estilo de Vancouver. Florianópolis: Universidade Federal de Santa Catarina; 2009.